

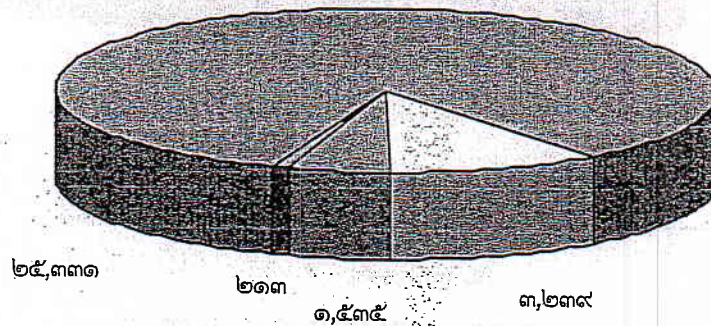


สรุปผลการดำเนินการเรื่องร้องทุกข์  
ไตรมาสถที่ ๓ ของปีงบประมาณ พ.ศ. ๒๕๕๔

## สรุปผลการดำเนินการเรื่องร้องทุกข์ ไตรมาสที่ ๓ ของปีงบประมาณ พ.ศ. ๒๕๕๔

ในไตรมาสที่ ๓ ของปีงบประมาณ พ.ศ. ๒๕๕๔ ประชาชนได้แจ้งเรื่องร้องทุกข์ (เรื่องร้องทุกข์ หมายถึง เรื่องร้องทุกข์ ร้องเรียน แจ้งเหตุ แจ้งเบาะแส ทิชม เสนอความคิดเห็น) ต่อนายกรัฐมนตรี รองนายกรัฐมนตรี และรัฐมนตรีประจำสำนักนายกรัฐมนตรี ผ่านช่องทางต่างๆ สรุปประเด็นสำคัญได้ ดังนี้

๑. สถิติการแจ้งเรื่องร้องทุกข์ของประชาชน จำแนกตามช่องทางการร้องทุกข์ ๑๑๑๑ (๔ ช่องทาง)



ช่องทางการติดต่อ

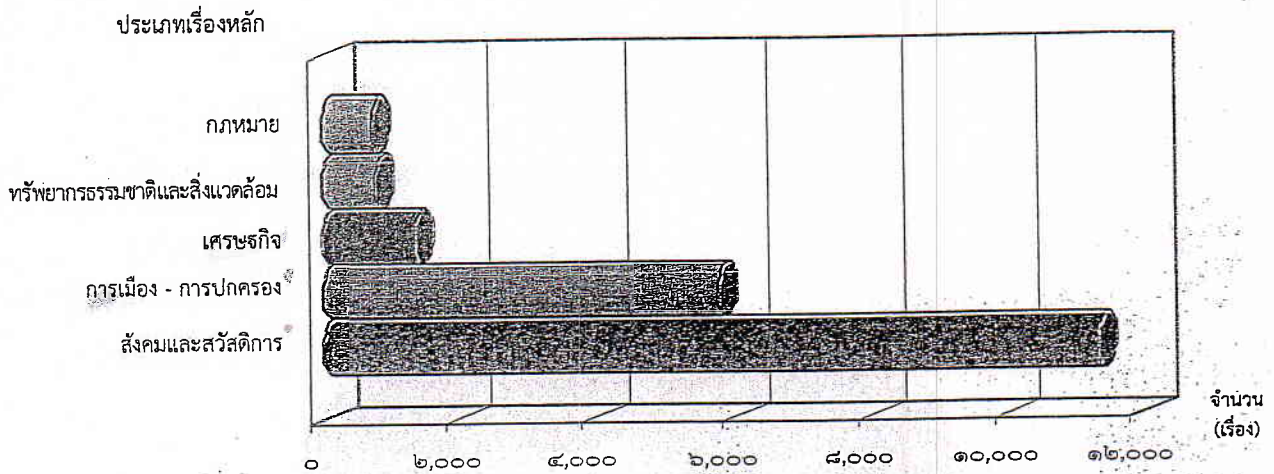
- สายด่วนของรัฐบาล ๑๑๑๑
- ช่องทางเว็บไซต์ (www.1111.go.th)
- ตู้ ปณ. ๑๑๑๑/ไปรษณีย์/โทรสาร
- ช่องทางจุดบริการประชาชน ๑๑๑๑

ลำดับ ที่	ช่องทางการติดต่อ	จำนวนการติดต่อ (ครั้ง)	ร้อยละ
๑	สายด่วนของรัฐบาล ๑๑๑๑	๒๕,๓๓๑	๘๓.๕๕
๒	ช่องทางเว็บไซต์ (www.1111.go.th)	๓,๒๓๙	๑๐.๖๙
๓	ตู้ ปณ. ๑๑๑๑/ไปรษณีย์/โทรสาร	๑,๕๓๕	๕.๐๖
๔	ช่องทางจุดบริการประชาชน ๑๑๑๑	๒๑๓	๐.๗๐
<b>รวมทั้งสิ้น</b>		<b>๓๐,๓๑๘</b>	<b>๑๐๐</b>

จากตารางแสดงสถิติการแจ้งเรื่องราวร้องทุกข์ดังกล่าวข้างต้นพบว่า ในไตรมาสที่ ๓ ของปีงบประมาณ พ.ศ. ๒๕๕๔ ประชาชนแจ้งเรื่องร้องทุกข์ผ่านช่องทางต่างๆ รวมทั้งสิ้น ๓๐,๓๑๘ ครั้ง โดยผ่านช่องทางสายด่วนของรัฐบาล ๑๑๑๑ มากที่สุด รองลงมา คือ ช่องทางเว็บไซต์ (www.1111.go.th) ช่องทางตู้ ปณ. ๑๑๑๑/ไปรษณีย์/โทรสาร และช่องทางจุดบริการประชาชน ๑๑๑๑ ตามลำดับ

๒. จำนวนเรื่องร้องทุกข์จำแนกตามประเภทเรื่อง เรียงตามลำดับประเภทเรื่องหลักที่มีการร้องทุกข์

มากที่สุด



ลำดับที่	ประเภทเรื่องหลัก	ประเภทเรื่องรอง	จำนวน (เรื่อง)	ร้อยละ
๑	สังคมและสวัสดิการ	สาธารณูปโภค	๔๗๗๔ (๑)	๒๓.๙๓
		สังคมเสื่อมโทรม	๒,๕๖๐ (๓)	๑๒.๘๓
		การพนัน	๙๐๐	๔.๕๑
		สวัสดิการสงเคราะห์	๕๓๖	๒.๖๔
		สถานภาพของบุคคล	๔๐๓	๒.๐๒
		จัดระเบียบสังคม	๓๙๗	๑.๙๔
		สาธารณสุข	๓๗๒	๑.๘๖
		ปัญหาแรงงาน	๓๔๒	๑.๗๑
		การศึกษา	๒๘๒	๑.๔๑
		ปัญหาที่ดิน	๒๕๕	๑.๒๘
		ปัญหาที่อยู่อาศัย	๑๘๗	๐.๙๔
		ศาสนา ศิลปวัฒนธรรม	๑๐๐	๐.๕๐
		ประกันสังคม	๙๙	๐.๕๐
		สิทธิมนุษยชน	๖๙	๐.๓๕
		หลักประกันสุขภาพ	๕๕	๐.๒๘
การกีฬา	๖	๐.๐๓		
	รวม	๑๑,๓๓๗	๕๖.๘๓	
๒	การเมือง - การปกครอง	กล่าวโทษหรือร้องเรียนเจ้าหน้าที่ของรัฐ	๓,๒๒๒ (๒)	๑๖.๑๐
		นโยบายของรัฐบาล	๑,๒๕๖	๖.๒๔
		การใช้อำนาจของหน่วยงานของรัฐ	๕๘๔	๒.๘๓
		การเมือง	๕๕๐	๒.๗๖
		ปัญหาความมั่นคง	๑๐๘	๐.๕๔
		สถาบันพระมหากษัตริย์	๕๙	๐.๒๙
		รวม	๕,๗๕๙	๒๘.๘๖

ลำดับ ที่	ประเภทเรื่องหลัก	ประเภทเรื่องรอง	จำนวน (เรื่อง)	ร้อยละ
๓	เศรษฐกิจ	การค้า	๒๖๘	๑.๓๔
		ปัญหาหนี้สิน	๒๓๕	๑.๑๘
		การเกษตร	๒๐๘	๑.๐๔
		รายได้	๒๐๐	๑.๐๐
		การเงิน	๑๓๘	๐.๖๘
		ราคาพลังงาน	๑๒๙	๐.๖๕
		การลงทุน	๘๙	๐.๔๕
		การคลัง	๖๙	๐.๓๕
		อุตสาหกรรม	๑๕	๐.๐๗
	รวม	๑,๓๕๑	๖.๗๗	
๔	ทรัพยากรธรรมชาติและสิ่งแวดล้อม	ปัญหาน้ำท่วม	๔๑๗	๒.๐๙
		ปัญหาในพื้นที่ป่า	๑๓๔	๐.๖๗
		ปัญหาของเสีย	๑๑๓	๐.๕๖
		คุณภาพอากาศและเสียง	๔๘	๐.๒๔
		คุณภาพน้ำ	๒๙	๐.๑๔
		สัตว์ป่าและพืชป่า	๑๗	๐.๐๘
		นโยบายและแผนทรัพยากรธรรมชาติและสิ่งแวดล้อม	๑๖	๐.๐๘
		ทรัพยากรธรณี	๑๓	๐.๐๖
		ทรัพยากรชายฝั่งทะเล	๒	๐.๐๑
	รวม	๗๘๙	๓.๙๕	
๕	กฎหมาย	การกระทำความผิดอาญา	๓๕๘	๑.๗๙
		การบังคับตามกฎหมาย	๒๐๑	๑.๐๑
		การเสนอและตรากฎหมาย	๘๑	๐.๔๐
		การใช้สิทธิหรือข้อพิพาทระหว่างเอกชน	๗๗	๐.๓๙
		รวม	๗๑๗	๓.๕๙
รวมทั้งสิ้น			๑๙,๙๕๓	๑๐๐.๐๐

หมายเหตุ : (๑) (๒) (๓) หมายถึง ลำดับที่มีจำนวนเรื่องร้องทุกข์มากที่สุด ๓ ลำดับแรก

จากตารางแสดงจำนวนเรื่องร้องทุกข์ข้างต้นพบว่า ในไตรมาสที่ ๓ ของปีงบประมาณ พ.ศ. ๒๕๕๔ ประชาชนร้องทุกข์ในประเภทเรื่องต่างๆ รวมทั้งสิ้น ๑๙,๙๕๓ เรื่อง โดยร้องทุกข์ในประเภทเรื่องหลัก ด้านสังคมและสวัสดิการมากที่สุด รองลงมา คือด้านการเมือง - การปกครอง และด้านเศรษฐกิจ ตามลำดับ

สำหรับประเภทเรื่องรองที่ประชาชนร้องทุกข์มากที่สุด ได้แก่ สาธารณูปโภค รองลงมา คือ กล่าวโทษหรือร้องเรียนเจ้าหน้าที่ของรัฐ และสังคมเสื่อมโทรม ตามลำดับ

ส่วนประเภทเรื่องย่อยที่ประชาชนร้องทุกข์มากที่สุด ได้แก่ เรื่อง ขอให้ซ่อมแซมไฟฟ้า กับ ขยายและติดตั้งปรับปรุงระบบการจ่ายกระแสไฟฟ้า รองลงมาคือ เหตุเดือดร้อนรำคาญจากเสียงดัง/กลิ่นเหม็น และฝุ่นละอองจากบ้านเรือนและผู้ประกอบการ กับขอให้เร่งรัดการจ่ายเงินช่วยเหลือผู้ประสบอุทกภัย ตามลำดับ

๓. จำนวนเรื่องร้องทุกข์และผลการดำเนินการของหน่วยงาน (ไม่รวมองค์กรปกครองส่วนท้องถิ่นและจังหวัด) เรียงตามลำดับหน่วยงานที่มีเรื่องร้องทุกข์ในความรับผิดชอบมากที่สุด

ลำดับที่	หน่วยงาน	รวม		วัตถุประสงค์ของการประสานงาน							
		จำนวน (เรื่อง)	ร้อยละ	เพื่อทราบ		เพื่อพิจารณา					
				จำนวน (เรื่อง)	ร้อยละ	จำนวน (เรื่อง)	ร้อยละ	ดำเนินการจนได้ข้อยุติ		รอผลการพิจารณา	
								จำนวน (เรื่อง)	ร้อยละ	จำนวน (เรื่อง)	ร้อยละ
๑	กระทรวง	๒,๗๖๒	๔๓.๒๙	๑,๗๘๖	๖๔.๖๖	๙๗๖	๓๕.๓๔	๔๖๒	๔๗.๓๔	๕๑๔	๕๒.๖๖
๑.๑	กระทรวงสาธารณสุข	๓๗๓	๕.๘๕	๓๐๐	๘๐.๔๓	๗๓	๑๙.๕๗	๒๕	๓๔.๒๕	๔๘	๖๕.๗๕
๑.๒	กระทรวงการคลัง	๒๗๘	๔.๓๖	๑๖๒	๕๘.๒๗	๑๑๖	๔๑.๗๓	๔๕	๓๘.๗๙	๗๑	๖๑.๒๑
๑.๓	กระทรวงคมนาคม	๒๗๓	๔.๒๘	๒๑๙	๘๐.๒๒	๕๔	๑๙.๗๘	๓๑	๕๗.๔๑	๒๓	๔๒.๕๙
๑.๔	กระทรวงแรงงาน	๒๗๒	๔.๒๖	๑๕๐	๕๕.๑๕	๑๒๒	๔๕.๘๕	๗๓	๕๙.๘๔	๔๙	๔๐.๑๖
๑.๕	กระทรวงมหาดไทย	๒๒๗	๓.๕๖	๑๕๕	๖๘.๒๘	๗๒	๓๑.๗๒	๓๕	๔๘.๖๑	๓๗	๕๑.๓๙
๑.๖	กระทรวงศึกษาธิการ	๒๒๒	๔.๑๑	๑๔๑	๕๙.๘๒	๑๒๑	๕๖.๑๘	๕๐	๔๑.๓๒	๗๑	๕๘.๖๘
๑.๗	กระทรวงพาณิชย์	๒๑๕	๓.๓๗	๑๗๙	๘๓.๒๖	๓๖	๑๖.๗๔	๒๓	๖๓.๘๙	๑๓	๓๖.๑๑
๑.๘	กระทรวงเกษตรและสหกรณ์	๑๘๐	๒.๘๒	๗๗	๔๒.๗๘	๑๐๓	๕๗.๒๒	๔๖	๔๔.๖๖	๕๗	๕๕.๓๔
๑.๙	กระทรวงการพัฒนาสังคมและความมั่นคงของมนุษย์	๑๔๔	๒.๒๖	๔๒	๒๙.๑๗	๑๐๒	๗๐.๘๓	๕๐	๔๙.๐๒	๕๒	๕๐.๙๘
๑.๑๐	สำนักงานรัฐมนตรี	๑๒๒	๑.๙๑	๖๙	๕๖.๕๖	๕๓	๔๓.๔๔	๒๒	๔๑.๕๑	๓๑	๕๘.๔๙
๑.๑๑	กระทรวงพลังงาน	๘๓	๑.๓๐	๗๔	๘๙.๑๖	๙	๑๐.๘๔	๕	๕๕.๕๖	๔	๔๘.๔๔
๑.๑๒	กระทรวงทรัพยากรธรรมชาติและสิ่งแวดล้อม	๗๐	๑.๑๐	๓๙	๕๕.๗๑	๓๑	๔๔.๒๙	๑๒	๓๘.๗๑	๑๙	๖๑.๒๙
๑.๑๓	กระทรวงเทคโนโลยีสารสนเทศและการสื่อสาร	๖๗	๑.๐๕	๕๕	๘๒.๐๙	๑๒	๑๗.๙๑	๔	๓๓.๓๓	๘	๖๖.๖๗
๑.๑๔	กระทรวงกลาโหม	๕๘	๐.๙๑	๔๐	๖๘.๙๗	๑๘	๓๑.๐๓	๑๔	๗๗.๗๘	๔	๒๒.๒๒
๑.๑๕	กระทรวงยุติธรรม	๔๘	๐.๗๕	๒๑	๔๓.๗๕	๒๗	๕๖.๒๕	๑๑	๔๐.๗๔	๑๖	๕๙.๒๖
๑.๑๖	กระทรวงอุตสาหกรรม	๓๓	๐.๕๒	๒๐	๖๐.๖๑	๑๓	๓๙.๓๙	๖	๔๖.๑๕	๗	๕๓.๘๕
๑.๑๗	กระทรวงวัฒนธรรม	๒๕	๐.๓๙	๒๐	๘๐.๐๐	๕	๒๐.๐๐	๓	๖๐.๐๐	๒	๔๐.๐๐
๑.๑๘	กระทรวงการต่างประเทศ	๒๐	๐.๓๑	๑๕	๗๕.๐๐	๕	๒๕.๐๐	๔	๘๐.๐๐	๑	๒๐.๐๐
๑.๑๙	กระทรวงการท่องเที่ยวและกีฬา	๑๑	๐.๑๗	๘	๗๒.๗๓	๓	๒๗.๒๗	๓	๑๐๐.๐๐	๐	๐.๐๐
๑.๒๐	กระทรวงวิทยาศาสตร์และเทคโนโลยี	๑	๐.๐๒	๐	๐.๐๐	๑	๑๐๐.๐๐	๐	๐.๐๐	๑	๑๐๐.๐๐
๒	หน่วยงานอื่น	๒,๒๔๓	๓๕.๑๖	๑,๘๘๑	๘๓.๘๖	๓๖๒	๑๖.๑๔	๑๘๖	๕๑.๓๘	๑๗๖	๔๘.๖๒
๒.๑	สำนักงานตำรวจแห่งชาติ	๑,๘๘๙	๒๙.๖๑	๑,๖๒๓	๘๕.๙๒	๒๖๖	๑๔.๐๘	๑๔๕	๕๕.๕๑	๑๒๑	๔๕.๔๙
๒.๒	สำนักงานคณะกรรมการการเลือกตั้ง	๑๐๗	๑.๖๘	๙๙	๙๒.๕๒	๘	๗.๔๘	๐	๐.๐๐	๘	๑๐๐.๐๐
๒.๓	สำนักงานคณะกรรมการกิจการกระจายเสียง กิจการโทรทัศน์และกิจการโทรคมนาคมแห่งชาติ	๘๘	๑.๓๘	๖๒	๗๐.๔๕	๒๖	๒๙.๕๕	๕	๑๙.๒๓	๒๑	๘๐.๗๗
๒.๔	สำนักงานพระพุทธศาสนาแห่งชาติ	๓๗	๐.๕๘	๒๖	๗๐.๒๗	๑๑	๒๙.๗๓	๒	๑๘.๑๘	๙	๘๑.๘๒

ลำดับ ที่	หน่วยงาน	รวม		วัตถุประสงค์ของการประสานงาน							
		จำนวน (เรื่อง)	ร้อยละ	เพื่อทราบ		เพื่อพิจารณา					
				จำนวน (เรื่อง)	ร้อยละ	จำนวน (เรื่อง)	ร้อยละ	ดำเนินการจนได้ ข้อยุติ		รอผลการพิจารณา	
								จำนวน (เรื่อง)	ร้อยละ	จำนวน (เรื่อง)	ร้อยละ
๒.๕	ธนาคารแห่งประเทศไทย	๓๔	๐.๕๓	๒๓	๖๗.๖๕	๑๑	๓๒.๓๕	๗	๖๓.๖๔	๔	๓๖.๓๖
๒.๖	สำนักงานคณะกรรมการกำกับ และส่งเสริมการประกอบธุรกิจ ประกันภัย	๑๓	๐.๒๐	๕	๓๘.๔๖	๘	๖๑.๕๔	๕	๖๒.๕๐	๓	๓๗.๕๐
๒.๗	สภาพนายความ	๑๓	๐.๒๐	๓	๒๓.๐๘	๑๐	๗๖.๙๒	๘	๘๐.๐๐	๒	๒๐.๐๐
๒.๘	สำนักงานเลขาธิการสภา ผู้แทนราษฎร	๑๓	๐.๒๐	๑๐	๗๖.๙๒	๓	๒๓.๐๘	๓	๑๐๐.๐๐	๐	๐.๐๐
๒.๙	สำนักงานคณะกรรมการสิทธิ มนุษยชนแห่งชาติ	๑๐	๐.๑๕	๑๐	๑๐๐.๐๐	๐	๐.๐๐	๐	๐.๐๐	๐	๐.๐๐
๒.๑๐	สำนักงานอัยการสูงสุด	๘	๐.๑๒	๒	๒๕.๐๐	๖	๗๕.๐๐	๔	๖๖.๖๗	๒	๓๓.๓๓
๒.๑๑	สำนักราชเลขาธิการ	๗	๐.๑๑	๖	๘๕.๗๑	๑	๑๔.๒๙	๑	๑๐๐.๐๐	๐	๐.๐๐
๒.๑๒	สภาอากาศไทย	๖	๐.๐๙	๕	๘๓.๓๓	๑	๑๖.๖๗	๐	๐.๐๐	๑	๑๐๐.๐๐
๒.๑๓	สำนักงานคณะกรรมการ ป้องกันและปราบปราม การทุจริตแห่งชาติ	๔	๐.๐๖	๒	๕๐.๐๐	๒	๕๐.๐๐	๐	๐.๐๐	๒	๑๐๐.๐๐
๒.๑๔	สำนักงานศาลยุติธรรม	๓	๐.๐๕	๐	๐.๐๐	๓	๑๐๐.๐๐	๒	๖๖.๖๗	๑	๓๓.๓๓
๒.๑๕	สำนักงานคณะกรรมการ ป้องกันและปราบปราม ยาเสพติด	๒	๐.๐๓	๑	๕๐.๐๐	๑	๕๐.๐๐	๐	๐.๐๐	๑	๑๐๐.๐๐
๒.๑๖	สำนักงานคณะกรรมการกำกับ หลักทรัพย์และตลาด หลักทรัพย์	๒	๐.๐๓	๒	๑๐๐.๐๐	๐	๐.๐๐	๐	๐.๐๐	๐	๐.๐๐
๒.๑๗	สำนักงานกองทุนหมู่บ้านและ ชุมชนเมืองแห่งชาติ	๑	๐.๐๒	๐	๐.๐๐	๑	๑๐๐.๐๐	๑	๑๐๐.๐๐	๐	๐.๐๐
๒.๑๘	ศูนย์อำนวยการบริหารจังหวัด ชายแดนภาคใต้	๑	๐.๐๒	๑	๑๐๐.๐๐	๐	๐.๐๐	๐	๐.๐๐	๐	๐.๐๐
๒.๑๙	สำนักงานกองทุน ซี.ซี.เอฟ. เพื่อพัฒนาเด็ก	๑	๐.๐๒	๐	๐.๐๐	๑	๑๐๐.๐๐	๐	๐.๐๐	๑	๑๐๐.๐๐
๒.๒๐	ราชบัณฑิตยสถาน	๑	๐.๐๒	๑	๑๐๐.๐๐	๐	๐.๐๐	๐	๐.๐๐	๐	๐.๐๐
๒.๒๑	สภาสตรีแห่งชาติในพระบรม ราชูปถัมภ์	๑	๐.๐๒	๐	๐.๐๐	๑	๑๐๐.๐๐	๑	๑๐๐.๐๐	๐	๐.๐๐
๒.๒๒	สำนักงานทรัพย์สิน ส่วนพระมหากษัตริย์	๑	๐.๐๒	๐	๐.๐๐	๑	๑๐๐.๐๐	๑	๑๐๐.๐๐	๐	๐.๐๐
๒.๒๓	ศูนย์ปฏิบัติการตำรวจจังหวัด ชายแดนภาคใต้	๑	๐.๐๒	๐	๐.๐๐	๑	๑๐๐.๐๐	๑	๑๐๐.๐๐	๐	๐.๐๐
๓	รัฐวิสาหกิจ	๑,๓๗๕	๒๑.๕๕	๘๙๒	๖๔.๘๗	๔๘๓	๓๕.๑๓	๒๘๔	๕๘.๘๐	๑๙๙	๔๑.๒๐
๓.๑	รัฐวิสาหกิจในสังกัด กระทรวงมหาดไทย	๔๕๖	๗.๑๖	๓๓๑	๗๒.๕๙	๑๒๕	๒๗.๔๑	๙๖	๗๖.๘๐	๒๙	๒๓.๒๐
๓.๑.๑	การไฟฟ้าส่วนภูมิภาค	๒๐๒	๓.๑๗	๑๓๕	๖๖.๘๓	๖๗	๓๓.๑๗	๕๓	๗๙.๑๐	๑๔	๒๐.๙๐
๓.๑.๒	การไฟฟ้านครหลวง	๑๒๑	๑.๙๐	๙๙	๘๑.๘๒	๒๒	๑๘.๑๘	๑๕	๖๘.๑๘	๗	๕.๘๒
๓.๑.๓	การประปาส่วนภูมิภาค	๙๘	๑.๕๔	๖๕	๖๖.๓๓	๓๓	๓๓.๖๗	๒๖	๗๘.๗๙	๗	๒๑.๒๑
๓.๑.๔	การประปานครหลวง	๓๕	๐.๕๕	๓๒	๙๑.๔๓	๓	๘.๕๗	๒	๖๖.๖๗	๑	๓.๓๓

ลำดับ ที่	หน่วยงาน	รวม		วัตถุประสงค์ของการประสานงาน							
		จำนวน (เรื่อง)	ร้อยละ	เพื่อทราบ		เพื่อพิจารณา					
				จำนวน (เรื่อง)	ร้อยละ	จำนวน (เรื่อง)	ร้อยละ	ดำเนินการจนได้ ข้อยุติ		ผลการพิจารณา	
								จำนวน (เรื่อง)	ร้อยละ	จำนวน (เรื่อง)	ร้อยละ
๓.๒	รัฐวิสาหกิจในสังกัดกระทรวง คมนาคม	๓๓๒	๕.๘๓	๓๒๐	๘๖.๐๒	๕๒	๑๓.๙๘	๓๓	๖๓.๔๖	๑๙	๓๖.๕๔
๓.๒.๑	องค์การขนส่งมวลชนกรุงเทพ	๒๑๖	๓.๓๙	๑๘๙	๘๗.๕๐	๒๗	๑๒.๕๐	๒๓	๘๕.๑๙	๔	๑๔.๘๑
๓.๒.๒	การรถไฟแห่งประเทศไทย	๕๙	๐.๙๒	๕๕	๙๓.๒๒	๔	๖.๗๘	๑	๒๕.๐๐	๓	๗๕.๐๐
๓.๒.๓	บริษัท ขนส่ง จำกัด	๕๕	๐.๘๖	๔๗	๘๕.๔๕	๘	๑๔.๕๕	๕	๖๒.๕๐	๓	๓๗.๕๐
๓.๒.๔	การทางพิเศษแห่งประเทศไทย	๑๖	๐.๒๕	๑๑	๖๘.๗๕	๕	๓๑.๒๕	๔	๘๐.๐๐	๑	๒๐.๐๐
๓.๒.๕	บริษัท ท่าอากาศยานไทย จำกัด (มหาชน)	๑๑	๐.๑๗	๑๐	๙๐.๙๑	๑	๙.๐๙	๐	๐.๐๐	๑	๑๐๐.๐๐
๓.๒.๖	การรถไฟฟ้าขนส่งมวลชน แห่งประเทศไทย	๗	๐.๑๑	๓	๔๒.๘๖	๔	๕๗.๑๔	๐	๐.๐๐	๔	๑๐๐.๐๐
๓.๒.๗	การทำเรือแห่งประเทศไทย	๕	๐.๐๘	๓	๖๐.๐๐	๒	๔๐.๐๐	๐	๐.๐๐	๒	๑๐๐.๐๐
๓.๒.๘	บริษัท การบินไทย จำกัด (มหาชน)	๒	๐.๐๓	๑	๕๐.๐๐	๑	๕๐.๐๐	๐	๐.๐๐	๑	๑๐๐.๐๐
๓.๒.๙	บริษัท ระบบขนส่งมวลชน กรุงเทพ จำกัด (มหาชน)	๑	๐.๐๒	๑	๑๐๐.๐๐	๐	๐.๐๐	๐	๐.๐๐	๐	๐.๐๐
๓.๓	รัฐวิสาหกิจในสังกัด กระทรวงการคลัง	๒๗๘	๔.๓๖	๘๔	๓๐.๒๒	๑๙๔	๖๙.๗๘	๙๓	๔๗.๙๔	๑๐๑	๕๒.๐๖
๓.๓.๑	ธนาคารออมสิน	๘๗	๑.๓๖	๒๐	๒๒.๙๙	๖๗	๗๗.๐๑	๒๐	๒๙.๘๕	๔๗	๗๐.๑๕
๓.๓.๒	ธนาคารเพื่อการเกษตร และสหกรณ์การเกษตร	๔๘	๐.๗๕	๑๙	๓๙.๕๘	๒๙	๖๐.๔๒	๒๐	๖๘.๙๗	๙	๓๑.๐๓
๓.๓.๓	ธนาคารอาคารสงเคราะห์	๓๒	๐.๕๐	๑๐	๓๑.๒๕	๒๒	๖๘.๗๕	๑๓	๕๙.๐๙	๙	๔๐.๙๑
๓.๓.๔	ศูนย์อำนวยการปฏิบัติการ แก้ไขปัญหาน้ำล้น ภาคประชาชน	๒๔	๐.๓๘	๒	๘.๓๓	๒๒	๙๑.๖๗	๑๐	๔๕.๔๕	๑๒	๕๕.๕๕
๓.๓.๕	กองทุนเงินให้กู้ยืมเพื่อ การศึกษา	๒๓	๐.๓๖	๙	๓๙.๑๓	๑๔	๖๐.๘๗	๓	๒๑.๔๓	๑๑	๗๘.๕๗
๓.๓.๖	ธนาคารกรุงไทย จำกัด (มหาชน)	๒๒	๐.๓๔	๖	๒๗.๒๗	๑๖	๗๒.๗๓	๑๔	๘๗.๕๐	๒	๑๒.๕๐
๓.๓.๗	สำนักงานสลากกินแบ่งรัฐบาล	๒๐	๐.๓๑	๑๔	๗๐.๐๐	๖	๓๐.๐๐	๖	๑๐๐.๐๐	๐	๐.๐๐
๓.๓.๘	ธนาคารพัฒนาวิสาหกิจ ขนาดกลางและขนาดย่อม แห่งประเทศไทย	๑๖	๐.๒๕	๓	๑๘.๗๕	๑๓	๘๑.๒๕	๕	๓๘.๔๖	๘	๖๑.๕๔
๓.๓.๙	ธนาคารอิสลามแห่งประเทศไทย	๒	๐.๐๓	๐	๐.๐๐	๒	๑๐๐.๐๐	๐	๐.๐๐	๒	๑๐๐.๐๐
๓.๓.๑๐	บริษัทบริหารสินทรัพย์ไทย	๑	๐.๐๒	๐	๐.๐๐	๑	๑๐๐.๐๐	๐	๐.๐๐	๑	๑๐๐.๐๐
๓.๓.๑๑	กองทุนบำเหน็จบำนาญ ข้าราชการ	๑	๐.๐๒	๑	๑๐๐.๐๐	๐	๐.๐๐	๐	๐.๐๐	๐	๐.๐๐
๓.๓.๑๒	บริษัท บริหารสินทรัพย์ สุขุมวิท จำกัด	๑	๐.๐๒	๐	๐.๐๐	๑	๑๐๐.๐๐	๑	๑๐๐.๐๐	๐	๐.๐๐
๓.๓.๑๓	โรงงานยาสูบ	๑	๐.๐๒	๐	๐.๐๐	๑	๑๐๐.๐๐	๑	๑๐๐.๐๐	๐	๐.๐๐

ลำดับ ที่	หน่วยงาน	รวม		วัตถุประสงค์ของการประสานงาน							
		จำนวน (เรื่อง)	ร้อยละ	เพื่อทราบ		เพื่อพิจารณา					
				จำนวน (เรื่อง)	ร้อยละ	จำนวน (เรื่อง)	ร้อยละ	ดำเนินการจนได้ ข้อยุติ		ผลการพิจารณา	
จำนวน (เรื่อง)	ร้อยละ	จำนวน (เรื่อง)	ร้อยละ	จำนวน (เรื่อง)	ร้อยละ	จำนวน (เรื่อง)	ร้อยละ	จำนวน (เรื่อง)	ร้อยละ		
๓.๔	รัฐวิสาหกิจในสังกัดกระทรวงเทคโนโลยีสารสนเทศและการสื่อสาร	๒๑๖	๓.๓๘	๑๒๙	๕๙.๗๒	๘๗	๔๐.๒๘	๔๗	๕๔.๐๒	๔๐	๔๕.๙๘
๓.๔.๑	บริษัท ทีไอที จำกัด (มหาชน)	๑๖๑	๒.๕๒	๙๓	๕๗.๗๖	๖๘	๔๒.๒๔	๓๔	๕๐.๐๐	๓๔	๕๐.๐๐
๓.๔.๒	บริษัท ไพรชฌีย์ไทย จำกัด	๕๐	๐.๗๘	๓๓	๖๖.๐๐	๑๗	๓๔.๐๐	๑๑	๖๔.๗๑	๖	๓๕.๒๙
๓.๔.๓	บริษัท กสท โทรคมนาคม จำกัด (มหาชน)	๕	๐.๐๘	๓	๖๐.๐๐	๒	๔๐.๐๐	๒	๑๐๐.๐๐	๐	๐.๐๐
๓.๕	รัฐวิสาหกิจในสังกัดกระทรวงการพัฒนาสังคมและความมั่นคงของมนุษย์	๓๘	๐.๖๐	๒๐	๕๒.๖๓	๑๘	๔๗.๓๗	๙	๕๐.๐๐	๙	๕๐.๐๐
๓.๕.๑	การเคหะแห่งชาติ	๓๘	๐.๖๐	๒๐	๕๒.๖๓	๑๘	๔๗.๓๗	๙	๕๐.๐๐	๙	๕๐.๐๐
๓.๖	รัฐวิสาหกิจในสังกัดกระทรวงพลังงาน	๕	๐.๐๘	๓	๖๐.๐๐	๒	๔๐.๐๐	๒	๑๐๐.๐๐	๐	๐.๐๐
๓.๖.๑	บริษัท ปตท. จำกัด (มหาชน)	๓	๐.๐๕	๓	๑๐๐.๐๐	๐	๐.๐๐	๐	๐.๐๐	๐	๐.๐๐
๓.๖.๒	การไฟฟ้าฝ่ายผลิตแห่งประเทศไทย	๒	๐.๐๓	๐	๐.๐๐	๒	๑๐๐.๐๐	๒	๑๐๐.๐๐	๐	๐.๐๐
๓.๗	รัฐวิสาหกิจในสังกัดกระทรวงกลาโหม	๔	๐.๐๖	๑	๒๕.๐๐	๓	๗๕.๐๐	๓	๑๐๐.๐๐	๐	๐.๐๐
๓.๗.๑	องค์การสงเคราะห์ทหารผ่านศึกในพระบรมราชูปถัมภ์	๔	๐.๐๖	๑	๒๕.๐๐	๓	๗๕.๐๐	๓	๑๐๐.๐๐	๐	๐.๐๐
๓.๘	รัฐวิสาหกิจในสังกัดสำนักนายกรัฐมนตรี	๓	๐.๐๕	๓	๑๐๐.๐๐	๐	๐.๐๐	๐	๐.๐๐	๐	๐.๐๐
๓.๘.๑	บริษัท อสมท จำกัด (มหาชน)	๓	๐.๐๕	๓	๑๐๐.๐๐	๐	๐.๐๐	๐	๐.๐๐	๐	๐.๐๐
๓.๙	รัฐวิสาหกิจในสังกัดกระทรวงพาณิชย์	๑	๐.๐๒	๐	๐.๐๐	๑	๑๐๐.๐๐	๑	๑๐๐.๐๐	๐	๐.๐๐
๓.๙.๑	องค์การคลังสินค้า	๑	๐.๐๒	๐	๐.๐๐	๑	๑๐๐.๐๐	๑	๑๐๐.๐๐	๐	๐.๐๐
๓.๑๐	รัฐวิสาหกิจในสังกัดกระทรวงอุตสาหกรรม	๑	๐.๐๒	๑	๑๐๐.๐๐	๐	๐.๐๐	๐	๐.๐๐	๐	๐.๐๐
๓.๑๐.๑	การนิคมอุตสาหกรรมแห่งประเทศไทย	๑	๐.๐๒	๑	๑๐๐.๐๐	๐	๐.๐๐	๐	๐.๐๐	๐	๐.๐๐
๓.๑๑	รัฐวิสาหกิจในสังกัดกระทรวงการท่องเที่ยวและกีฬา	๑	๐.๐๒	๐	๐.๐๐	๑	๑๐๐.๐๐	๐	๐.๐๐	๑	๑๐๐.๐๐
๓.๑๑.๑	การกีฬาแห่งประเทศไทย	๑	๐.๐๒	๐	๐.๐๐	๑	๑๐๐.๐๐	๐	๐.๐๐	๑	๑๐๐.๐๐
รวมทั้งสิ้น		๖,๓๘๐	๑๐๐.๐๐	๔,๕๕๙	๗๑.๔๖	๑,๘๒๑	๒๘.๕๔	๙๓๒	๕๑.๑๘	๘๘๙	๔๘.๘๒

จากตารางแสดงจำนวนเรื่องร้องทุกข์ข้างต้นพบว่าในไตรมาสที่ ๓ ของปีงบประมาณ พ.ศ. ๒๕๕๔ หน่วยงานต่างๆ ได้รับการประสานงานเรื่องร้องทุกข์รวมทั้งสิ้น ๖,๓๘๐ เรื่อง โดยเรียงตามลำดับจากหน่วยงานที่ได้รับการประสานงานมากที่สุดได้แก่ สำนักงานตำรวจแห่งชาติ รองลงมา คือ กระทรวงสาธารณสุข และ กระทรวงการคลัง ตามลำดับ

๔. ประเด็นเรื่องร้องทุกข์ของหน่วยงานที่มีเรื่องร้องทุกข์ในความรับผิดชอบมากที่สุด ๓ ลำดับแรก (แสดงเฉพาะประเด็นเรื่องที่มีการร้องทุกข์มาก)

ลำดับที่	กระทรวง/หน่วยงาน	ประเด็นเรื่อง
๑	สำนักงานตำรวจแห่งชาติ	ป้อนการพนัน โดยเป็นเรื่องร้องทุกข์กรณี การแจ้งเบาะแสการลักลอบเปิดบ่อนการพนัน/เล่นการพนัน ยาเสพติด โดยเป็นเรื่องร้องทุกข์กรณี การแจ้งเบาะแสการลักลอบจำหน่ายและเสพยาเสพติดประเภทยาบ้า ยาไอซ์ และยาอี
		กล่าวโทษหรือร้องเรียนข้าราชการตำรวจ โดยส่วนใหญ่เป็นเรื่องร้องทุกข์กรณี ดังนี้ - การอำนวยความสะดวกในการให้บริการของเจ้าหน้าที่ตำรวจ - การปฏิบัติตามอำนาจหน้าที่ของเจ้าหน้าที่ตำรวจ
๒	กระทรวงสาธารณสุข	ระบบการให้บริการของสถานพยาบาล และกล่าวโทษหรือร้องเรียนบุคลากรทางการแพทย์ โดยส่วนใหญ่เป็นเรื่องร้องทุกข์กรณี ดังนี้ - การอำนวยความสะดวกในการให้บริการของเจ้าหน้าที่และบุคลากรทางการแพทย์ - การปฏิบัติตามอำนาจหน้าที่ของเจ้าหน้าที่และบุคลากรทางการแพทย์
		การรักษาพยาบาล โดยเป็นเรื่องร้องทุกข์ กรณีการขอความช่วยเหลือค่าใช้จ่ายในส่วนที่อยู่นอกเหนือสิทธิสวัสดิการรักษายาพยาบาล
๓	กระทรวงการคลัง	ผลกระทบจากนโยบายและโครงการของรัฐ โดยส่วนใหญ่เป็นเรื่องร้องทุกข์กรณี ดังนี้ - โครงการปล่อยสินเชื่อกู้ซื้อที่อยู่อาศัยแห่งแรก/โครงการลดภาระดอกเบี้ยบัตรเครดิตให้กับประชาชน/ โครงการสินเชื่อเพื่อปลดหนี้ในระบบ และโครงการกู้เงินโดยใช้น้ำมันจกทอค้ำประกัน - ขอให้ทบทวนนโยบายการเบิกจ่ายยาของกรมบัญชีกลางโดยขอให้ข้าราชการที่ใช้สิทธิเบิกจ่ายตรง สามารถเบิกจ่ายยาทุกประเภทเช่นเดิม
		หนี้สินในระบบ โดยส่วนใหญ่เป็นเรื่องร้องทุกข์กรณี ดังนี้ - ขอความช่วยเหลือประนอมหนี้ - ขอความช่วยเหลือจัดหาแหล่งเงินกู้ดอกเบี้ยต่ำ - ขอให้แก้ไขปัญหานี้สินกับกองทุนฟื้นฟูและพัฒนาเกษตรกร
		หนี้นอกระบบ - ขอความช่วยเหลือนำหนี้นอกระบบเข้าสู่ระบบ - ขอความช่วยเหลือเจรจาประนอมหนี้กับเจ้าหนี้นอกระบบ

๕. ประเด็นเรื่องร้องทุกข์ของรัฐวิสาหกิจที่มีเรื่องร้องทุกข์ในความรับผิดชอบมากที่สุด ๓ ลำดับแรก (แสดงเฉพาะประเด็นเรื่องที่มีการร้องทุกข์มาก)

ลำดับที่	รัฐวิสาหกิจ	ประเด็นเรื่อง
๑	องค์การขนส่งมวลชนกรุงเทพ	การบริการขนส่งทางบก และการให้บริการทางโทรศัพท์ โดยส่วนใหญ่เป็นเรื่องร้องทุกข์กรณี ดังนี้ - ขอชมเชยการปฏิบัติหน้าที่ของพนักงาน - ขอให้เพิ่มจำนวนรถโดยสารประจำทาง/เพิ่มความถี่ในการปล่อยรถโดยสารประจำทาง และกำหนดเส้นทางการเดินรถโดยสารประจำทางให้ครอบคลุมทั่วถึง
		การบริการรถสาธารณะ โดยส่วนใหญ่เป็นเรื่องร้องทุกข์กรณี ขอให้ปรับปรุงการให้บริการของพนักงานรถโดยสารเอกชนร่วมบริการ
๒	การไฟฟ้าส่วนภูมิภาค	ไฟฟ้า โดยส่วนใหญ่เป็นเรื่องร้องทุกข์กรณี ดังนี้ - ขอให้ขยายเขตการให้บริการไฟฟ้า และติดตั้งระบบจำหน่ายกระแสไฟฟ้า - ขอให้ปรับปรุงซ่อมแซมระบบการจ่ายกระแสไฟฟ้า
		กล่าวโทษหรือร้องเรียนพนักงานรัฐวิสาหกิจ โดยส่วนใหญ่เป็นเรื่องร้องทุกข์กรณี การอำนวยความสะดวกในการให้บริการของพนักงานการไฟฟ้าส่วนภูมิภาค
๓	บริษัท ทีไอที จำกัด (มหาชน)	โทรศัพท์ และอินเทอร์เน็ต โดยส่วนใหญ่เป็นเรื่องร้องทุกข์กรณี ดังนี้ - ชมเชยการให้บริการของเจ้าหน้าที่ศูนย์บริการข้อมูลภาครัฐเพื่อประชาชน - ขอให้ปรับปรุงซ่อมแซมโทรศัพท์สาธารณะและขยายเขตการให้บริการโทรศัพท์ - ขอให้ปรับปรุงระบบและติดตั้งจุดกระจายสัญญาณอินเทอร์เน็ตความเร็วสูง

๖. จำนวนเรื่องร้องทุกข์และผลการดำเนินการขององค์กรปกครองส่วนท้องถิ่น (อปท.) และจังหวัด โดยเรียงตามลำดับจาก อปท. และจังหวัดที่มีเรื่องร้องทุกข์ในความรับผิดชอบมากที่สุด

ลำดับที่	อปท./จังหวัด	รวม		วัตถุประสงค์ของการประสานงาน							
		จำนวน (เรื่อง)	ร้อยละ	เพื่อทราบ		เพื่อพิจารณา					
				จำนวน (เรื่อง)	ร้อยละ	จำนวน (เรื่อง)	ร้อยละ	ดำเนินการจนได้ข้อยุติ		รอผลการพิจารณา	
								จำนวน (เรื่อง)	ร้อยละ	จำนวน (เรื่อง)	ร้อยละ
๑	กรุงเทพมหานคร	๘๘๔	๑๘.๗๘	๗๓๖	๗๔.๐๔	๒๕๘	๒๕.๙๖	๘๓	๓๖.๐๕	๑๖๕	๖๓.๙๕
๒	จังหวัดนครราชสีมา	๔๐๕	๗.๖๖	๘๗	๒๑.๔๘	๓๑๘	๗๘.๕๒	๗๔	๒๓.๒๗	๒๔๔	๗๖.๗๓
๓	จังหวัดสงขลา	๒๖๘	๕.๐๗	๙๙	๓๖.๙๔	๑๖๙	๖๓.๐๖	๕๓	๓๑.๓๖	๑๑๖	๖๘.๖๔
๔	จังหวัดสมุทรปราการ	๒๒๖	๔.๒๗	๒๐๒	๘๙.๓๘	๒๔	๑๐.๖๒	๑๑	๔๕.๘๓	๑๓	๕๔.๑๗
๕	จังหวัดปทุมธานี	๑๘๘	๓.๗๔	๑๖๖	๘๘.๘๔	๒๒	๑๑.๑๖	๑๖	๕๐.๐๐	๑๖	๕๐.๐๐
๖	จังหวัดนนทบุรี	๑๙๔	๓.๖๗	๑๕๘	๘๑.๔๔	๓๖	๑๘.๕๖	๑๓	๓๖.๑๑	๒๓	๖๓.๘๙
๗	จังหวัดพระนครศรีอยุธยา	๑๖๖	๓.๑๔	๑๒๔	๗๔.๗๐	๔๒	๒๕.๓๐	๑๔	๓๓.๓๓	๒๘	๖๖.๖๗
๘	จังหวัดสุราษฎร์ธานี	๑๕๙	๓.๐๑	๙๒	๕๗.๘๖	๖๗	๔๒.๑๔	๓๒	๔๗.๗๖	๓๕	๕๒.๒๔
๙	จังหวัดชลบุรี	๑๓๘	๒.๖๑	๑๐๗	๗๗.๕๔	๓๑	๒๒.๔๖	๑๐	๓๒.๒๖	๒๑	๖๗.๗๔
๑๐	จังหวัดนครราชสีมา	๑๒๘	๒.๕๒	๗๗	๖๐.๑๖	๕๑	๓๙.๘๔	๑๗	๓๓.๓๓	๓๔	๖๖.๖๗
๑๑	จังหวัดนครสวรรค์	๑๐๕	๑.๙๙	๖๖	๖๒.๘๖	๓๙	๓๗.๑๔	๑๔	๓๕.๙๐	๒๕	๖๔.๑๐
๑๒	จังหวัดอุบลราชธานี	๗๘	๑.๕๘	๔๙	๖๒.๐๓	๒๙	๓๗.๙๗	๑๘	๖๐.๐๐	๑๒	๔๐.๐๐
๑๓	จังหวัดสมุทรสาคร	๗๔	๑.๔๐	๖๔	๘๖.๔๘	๑๐	๑๓.๕๑	๕	๕๐.๐๐	๕	๕๐.๐๐
๑๔	จังหวัดขอนแก่น	๗๒	๑.๓๖	๔๗	๖๕.๒๘	๒๕	๓๔.๗๒	๑๓	๕๒.๐๐	๑๒	๔๘.๐๐
๑๕	จังหวัดสระบุรี	๗๐	๑.๓๒	๕๒	๗๔.๒๘	๑๘	๒๕.๗๒	๘	๔๔.๔๔	๑๐	๕๕.๕๖
๑๖	จังหวัดเชียงใหม่	๖๘	๑.๒๙	๔๑	๖๐.๒๙	๒๗	๓๙.๗๑	๑๒	๔๔.๔๔	๑๕	๕๕.๕๖
๑๗	จังหวัดชัยภูมิ	๖๗	๑.๒๗	๓๑	๔๖.๒๗	๓๖	๕๓.๗๓	๑๑	๓๐.๕๖	๒๕	๖๙.๔๔
๑๘	จังหวัดสุรินทร์	๖๔	๑.๒๑	๓๖	๕๖.๒๕	๒๘	๔๓.๗๕	๒๐	๗๑.๔๓	๘	๒๘.๕๗
๑๙	จังหวัดพิจิตร	๖๓	๑.๑๙	๒๒	๓๔.๙๒	๔๑	๖๕.๐๘	๒๕	๖๐.๙๘	๑๖	๓๙.๐๒
๒๐	จังหวัดราชบุรี	๖๓	๑.๑๙	๔๓	๖๘.๒๕	๒๐	๓๑.๗๕	๒	๑๐.๐๐	๑๘	๙๐.๐๐
๒๑	จังหวัดฉะเชิงเทรา	๕๙	๑.๑๒	๔๘	๘๑.๓๖	๑๑	๑๘.๖๔	๔	๓๖.๓๖	๗	๖๓.๖๔
๒๒	จังหวัดลพบุรี	๕๙	๑.๑๒	๓๔	๕๗.๖๓	๒๕	๔๒.๓๗	๗	๒๘.๐๐	๑๘	๗๒.๐๐
๒๓	จังหวัดบุรีรัมย์	๕๘	๑.๑๐	๓๗	๖๓.๗๙	๒๑	๓๖.๒๑	๑๐	๔๗.๖๒	๑๑	๕๒.๓๘
๒๔	จังหวัดเพชรบูรณ์	๕๕	๑.๐๔	๓๒	๕๘.๑๘	๒๓	๔๑.๘๒	๙	๓๙.๑๓	๑๔	๖๐.๘๗
๒๕	จังหวัดศรีสะเกษ	๕๓	๑.๐๐	๓๔	๖๔.๑๕	๑๙	๓๕.๘๕	๑๒	๖๓.๑๖	๗	๓๖.๘๔
๒๖	จังหวัดเชียงราย	๕๒	๐.๙๘	๓๔	๖๕.๓๘	๑๘	๓๔.๖๒	๑๐	๕๕.๕๖	๘	๔๔.๔๔
๒๗	จังหวัดสุพรรณบุรี	๕๒	๐.๙๘	๒๙	๕๕.๗๗	๒๓	๔๔.๒๓	๗	๓๐.๔๓	๑๖	๖๙.๕๗
๒๘	จังหวัดนครปฐม	๔๙	๐.๙๓	๒๖	๕๓.๐๖	๒๓	๔๖.๙๔	๖	๒๖.๐๙	๑๗	๗๓.๙๑
๒๙	จังหวัดกระบี่	๔๗	๐.๙๘	๓๑	๖๕.๙๖	๑๖	๓๔.๐๔	๒	๑๒.๕๐	๑๔	๘๗.๕๐
๓๐	จังหวัดอุดรธานี	๔๖	๐.๘๗	๒๘	๖๐.๘๗	๑๘	๓๙.๑๓	๑๔	๗๗.๗๘	๔	๒๒.๒๒
๓๑	จังหวัดระยอง	๔๕	๐.๘๕	๓๐	๖๖.๖๗	๑๕	๓๓.๓๓	๕	๓๓.๓๓	๑๐	๖๖.๖๗
๓๒	จังหวัดลำปาง	๔๔	๐.๘๓	๒๔	๕๕.๕๕	๒๐	๔๕.๔๕	๑๒	๖๐.๐๐	๘	๔๐.๐๐
๓๓	จังหวัดร้อยเอ็ด	๔๔	๐.๘๓	๑๗	๓๘.๖๔	๒๗	๖๑.๓๖	๙	๓๓.๓๓	๑๘	๖๖.๖๗
๓๔	จังหวัดชุมพร	๔๒	๐.๗๙	๒๗	๖๔.๒๙	๑๕	๓๕.๗๑	๔	๒๖.๖๗	๑๑	๗๓.๓๓
๓๕	จังหวัดสกลนคร	๔๒	๐.๗๙	๓๑	๗๓.๘๑	๑๑	๒๖.๑๙	๖	๕๕.๕๕	๕	๔๕.๔๕
๓๖	จังหวัดกาญจนบุรี	๔๑	๐.๗๗	๒๔	๕๘.๕๔	๑๗	๔๑.๔๖	๕	๒๙.๔๑	๑๒	๗๐.๕๙
๓๗	จังหวัดกำแพงเพชร	๔๐	๐.๗๖	๒๒	๕๕.๐๐	๑๘	๔๕.๐๐	๘	๔๔.๔๔	๑๐	๕๕.๕๖
๓๘	จังหวัดภูเก็ต	๔๐	๐.๗๖	๒๙	๗๒.๕๐	๑๑	๒๗.๕๐	๖	๕๕.๕๕	๕	๔๕.๔๕
๓๙	จังหวัดพิษณุโลก	๔๐	๐.๗๖	๒๐	๕๐.๐๐	๒๐	๕๐.๐๐	๑๔	๗๐.๐๐	๖	๓๐.๐๐
๔๐	จังหวัดสุโขทัย	๓๘	๐.๗๒	๑๗	๔๔.๗๔	๒๑	๕๕.๒๖	๑๑	๕๒.๓๘	๑๐	๔๗.๖๒

ลำดับที่	อปท./จังหวัด	รวม		วัตถุประสงค์ของการประสานงาน							
		จำนวน (เรื่อง)	ร้อยละ	เพื่อทราบ		เพื่อพิจารณา					
				จำนวน (เรื่อง)	ร้อยละ	จำนวน (เรื่อง)	ร้อยละ	ดำเนินการจนได้ข้อยุติ		ผลการพิจารณา	
								จำนวน (เรื่อง)	ร้อยละ	จำนวน (เรื่อง)	ร้อยละ
๔๑	จังหวัดกาฬสินธุ์	๓๖	๐.๖๘	๒๓	๖๓.๘๙	๑๓	๓๖.๑๑	๖	๔๖.๑๕	๗	๕๓.๘๕
๔๒	จังหวัดสระแก้ว	๓๕	๐.๖๖	๑๙	๕๔.๒๙	๑๖	๔๕.๗๑	๑๒	๗๕.๐๐	๔	๒๕.๐๐
๔๓	จังหวัดศรีสะเกษ	๓๔	๐.๖๔	๑๕	๔๔.๑๒	๑๙	๕๕.๘๘	๑๑	๕๗.๘๙	๘	๔๒.๑๑
๔๔	จังหวัดมหาสารคาม	๓๔	๐.๖๔	๑๘	๕๒.๙๔	๑๖	๔๗.๐๖	๔	๒๕.๐๐	๑๒	๗๕.๐๐
๔๕	จังหวัดประจวบคีรีขันธ์	๓๓	๐.๖๒	๒๔	๗๒.๗๓	๙	๒๗.๒๗	๓	๓๓.๓๓	๖	๖๖.๖๗
๔๖	จังหวัดพังงา	๓๒	๐.๖๐	๑๙	๕๙.๓๗	๑๓	๔๐.๖๓	๔	๓๐.๗๗	๙	๖๙.๒๓
๔๗	จังหวัดปราจีนบุรี	๓๑	๐.๕๙	๑๘	๕๘.๐๖	๑๓	๔๑.๙๔	๔	๓๐.๗๗	๙	๖๙.๒๓
๔๘	จังหวัดเลย	๓๐	๐.๕๗	๑๒	๔๐.๐๐	๑๘	๖๐.๐๐	๑๕	๘๓.๓๓	๓	๑๖.๖๗
๔๙	จังหวัดพิจิตร	๒๖	๐.๔๙	๑๕	๕๗.๖๙	๑๑	๔๒.๓๑	๔	๓๖.๓๖	๗	๖๓.๖๔
๕๐	จังหวัดนครพนม	๒๖	๐.๔๙	๑๕	๕๗.๖๙	๑๑	๔๒.๓๑	๗	๕๘.๓๓	๕	๔๑.๖๗
๕๑	จังหวัดจันทบุรี	๒๕	๐.๔๗	๑๗	๖๘.๐๐	๘	๓๒.๐๐	๔	๕๐.๐๐	๔	๕๐.๐๐
๕๒	จังหวัดยโสธร	๒๕	๐.๔๗	๑๕	๕๖.๐๐	๑๑	๔๔.๐๐	๔	๓๖.๓๖	๗	๖๓.๖๔
๕๓	จังหวัดปัตตานี	๒๔	๐.๔๕	๙	๓๗.๕๐	๑๕	๖๒.๕๐	๑๓	๘๖.๖๗	๒	๑๓.๓๓
๕๔	จังหวัดอุดรธานี	๒๔	๐.๔๕	๑๘	๗๕.๐๐	๖	๒๕.๐๐	๕	๘๓.๓๓	๑	๑๖.๖๗
๕๕	จังหวัดอุทัยธานี	๒๔	๐.๔๕	๑๓	๕๔.๑๗	๑๑	๔๕.๘๓	๕	๕๕.๕๕	๖	๕๕.๕๕
๕๖	จังหวัดหนองบัวลำภู	๒๒	๐.๔๒	๑๖	๗๒.๗๓	๖	๒๗.๒๗	๒	๓๓.๓๓	๔	๖๖.๖๗
๕๗	จังหวัดเพชรบุรี	๒๑	๐.๔๐	๑๐	๔๗.๖๒	๑๑	๕๒.๓๘	๕	๕๕.๕๕	๖	๕๕.๕๕
๕๘	จังหวัดชัยนาท	๒๑	๐.๔๐	๑๔	๖๖.๖๗	๗	๓๓.๓๓	๕	๗๑.๔๓	๒	๒๘.๕๗
๕๙	จังหวัดอ่างทอง	๒๑	๐.๔๐	๑๒	๕๗.๑๔	๙	๔๒.๘๖	๔	๔๔.๔๔	๕	๕๕.๕๖
๖๐	จังหวัดตาก	๒๐	๐.๓๘	๑๓	๖๕.๐๐	๗	๓๕.๐๐	๓	๔๒.๘๖	๔	๕๗.๑๔
๖๑	จังหวัดสตูล	๑๘	๐.๓๔	๑๓	๗๒.๒๒	๕	๒๗.๗๘	๒	๔๐.๐๐	๓	๖๐.๐๐
๖๒	จังหวัดนครนายก	๑๖	๐.๓๐	๗	๔๓.๗๕	๙	๕๖.๒๕	๕	๕๕.๕๖	๔	๔๔.๔๔
๖๓	จังหวัดอำนาจเจริญ	๑๖	๐.๓๐	๑๑	๖๘.๗๕	๕	๓๑.๒๕	๔	๘๐.๐๐	๑	๒๐.๐๐
๖๔	จังหวัดลำพูน	๑๕	๐.๒๘	๙	๖๐.๐๐	๖	๔๐.๐๐	๔	๖๖.๖๗	๒	๓๓.๓๓
๖๕	จังหวัดสมุทรสงคราม	๑๔	๐.๒๖	๑๑	๗๘.๕๗	๓	๒๑.๔๓	๒	๖๖.๖๗	๑	๓๓.๓๓
๖๖	จังหวัดนครราชสีมา	๑๓	๐.๒๕	๖	๔๖.๑๕	๗	๕๓.๘๕	๒	๒๘.๕๗	๕	๗๑.๔๓
๖๗	จังหวัดน่าน	๑๓	๐.๒๕	๗	๕๓.๘๕	๖	๔๖.๑๕	๒	๓๓.๓๓	๔	๖๖.๖๗
๖๘	จังหวัดสิงห์บุรี	๑๓	๐.๒๕	๘	๖๑.๕๔	๕	๓๘.๔๖	๓	๖๐.๐๐	๒	๔๐.๐๐
๖๙	จังหวัดแพร่	๑๒	๐.๒๓	๙	๗๕.๐๐	๓	๒๕.๐๐	๑	๓๓.๓๓	๒	๖๖.๖๗
๗๐	จังหวัดมุกดาหาร	๑๒	๐.๒๓	๑๐	๘๓.๓๓	๒	๑๖.๖๗	๑	๕๐.๐๐	๑	๕๐.๐๐
๗๑	จังหวัดตราด	๑๑	๐.๒๑	๖	๕๔.๕๕	๕	๔๕.๔๕	๐	๐.๐๐	๕	๑๐๐.๐๐
๗๒	จังหวัดยะลา	๑๑	๐.๒๑	๗	๖๓.๖๔	๔	๓๖.๓๖	๑	๒๕.๐๐	๓	๗๕.๐๐
๗๓	จังหวัดพะเยา	๑๐	๐.๑๙	๖	๖๐.๐๐	๔	๔๐.๐๐	๒	๕๐.๐๐	๒	๕๐.๐๐
๗๔	จังหวัดระนอง	๑๐	๐.๑๙	๖	๖๐.๐๐	๔	๔๐.๐๐	๓	๗๕.๐๐	๑	๒๕.๐๐
๗๕	จังหวัดหนองคาย	๙	๐.๑๗	๔	๔๔.๔๔	๕	๕๕.๕๖	๒	๔๐.๐๐	๓	๖๐.๐๐
๗๖	จังหวัดแม่ฮ่องสอน	๕	๐.๐๙	๓	๖๐.๐๐	๒	๔๐.๐๐	๒	๑๐๐.๐๐	๐	๐.๐๐
รวมทั้งสิ้น		๕,๒๘๙	๑๐๐.๐๐	๓,๓๐๙	๖๒.๕๖	๑,๙๘๐	๓๗.๔๔	๗๗๘	๓๘.๒๙	๑,๒๐๒	๖๐.๗๑

๗. ประเด็นเรื่องร้องทุกข์ขององค์กรปกครองส่วนท้องถิ่นและจังหวัดที่มีเรื่องร้องทุกข์  
ในความรับผิดชอบมากที่สุด ๓ ลำดับแรก (แสดงเฉพาะประเด็นเรื่องที่มีการร้องทุกข์มาก)

ลำดับ ที่	อปท./จังหวัด	ประเด็นเรื่อง
๑	กรุงเทพมหานคร	เหตุเดือดร้อนรำคาญ โดยส่วนใหญ่เป็นเรื่องร้องทุกข์กรณี ดังนี้ - ขอให้แก้ไขปัญหาเหตุเดือดร้อนรำคาญจากเสียง/กลิ่นเหม็น/ฝุ่นละอองจากผู้ประกอบการยานยนต์และบ้านเรือน กับ ขอให้แก้ไขปัญหามลพิษจราจร - ขอให้แก้ไขปัญหาคารกจร และวางจำหน่ายสินค้า กับติดตั้งป้ายหาเสียง รวมทั้งป้ายโฆษณาของผู้ประกอบการกีดขวาง การสัญจรบนบาทวิถี - ขอให้ขุดลอกและซ่อมแซมท่อระบายน้ำเพื่อแก้ไขปัญหาน้ำท่วมขัง
		ถนน โดยส่วนใหญ่เป็นเรื่องร้องทุกข์กรณี ดังนี้ - ขอให้ปรับปรุงซ่อมแซมถนน - ขอให้แก้ไขปัญหาโดยปิดฝาท่อระบายน้ำที่เปิดอยู่และปรับปรุงซ่อมแซมท่อระบายน้ำ กับขอให้แก้ไขปัญหาน้ำท่วมขังถนน - ขอให้แก้ไขปัญหาคารกจร และติดตั้งป้ายกีดขวางการจราจรบนถนน
		กล่าวโทษหรือร้องเรียนเจ้าหน้าที่ โดยส่วนใหญ่เป็นเรื่องร้องทุกข์กรณีการอำนวยความสะดวกในการให้บริการของเจ้าหน้าที่ สำนักงานเขต และเทศบาล
๒	นครศรีธรรมราช	สวัสดิการสงเคราะห์ผู้ประสบภัย โดยส่วนใหญ่เป็นเรื่องร้องทุกข์กรณี ขอให้เร่งรัดการจ่ายเงินช่วยเหลือผู้ประสบอุทกภัย
		ถนน โดยส่วนใหญ่เป็นเรื่องร้องทุกข์กรณี ขอให้ปรับปรุงซ่อมแซมถนน และสัญญาณไฟจราจร
๓	สงขลา	สวัสดิการสงเคราะห์ผู้ประสบภัย โดยส่วนใหญ่เป็นเรื่องร้องทุกข์กรณี ขอให้เร่งรัดการจ่ายเงินช่วยเหลือผู้ประสบอุทกภัย
		เหตุเดือดร้อนรำคาญ โดยส่วนใหญ่เป็นเรื่องร้องทุกข์กรณี ขอให้แก้ไขปัญหาเหตุเดือดร้อนรำคาญจากเสียง/กลิ่นเหม็น/ ฝุ่นละอองจากผู้ประกอบการและบ้านเรือน